

FUSION®



**TELECOMANDO MARINO CABLATO
MS-NRX200**

italiano

AVVERTENZE E AVVISI

Non provare ad aprire l'unità. Non ci sono componenti riparabili o regolabili dall'utente all'interno. L'esposizione alla luce solare diretta o l'uso prolungato può provocare surriscaldamento delle superfici metalliche. Maneggiare con cura.

ASSISTENZA E MANUTENZIONE

Come per tutti i prodotti con la finitura al cromo esposta ad un ambiente marino difficile, basterà un po' di attenzione per preservare la finitura ed evitare la corrosione. Fusion consiglia di rimuovere l'acqua salata e/o eventuali residui di acqua salata dal telecomando con un panno umido imbevuto d'acqua dolce. Montare sempre il coperchio di protezione quando non in uso.

REGISTRATE IL VOSTRO PRODOTTO ONLINE:

Per la vostra sicurezza, registrate il prodotto acquistato online all'indirizzo www.fusionelectronics.com

Vi terremo aggiornati sulle ultime novità del prodotto, gli eventuali upgrade del software o i nuovi accessori per utilizzare il prodotto al meglio.

Tutti i prodotti FUSION True Marine sono coperti da una garanzia per il consumatore di 3 anni e mediante la registrazione vi verrà garantito che in caso di problema imprevisto, potremo accedere alle vostre informazioni e offrirvi subito assistenza.

REGISTRATE I DETTAGLI DEL PRODOTTO QUI:

NUMERO MODELLO _____ DATA DI ACQUISTO _____

APPORRE LA RICEVUTA QUI

SOMMARIO

- **INTERFACCIA UTENTE E COMANDI** pag. 3
 - Disposizione del pannello di controllo pag. 3
 - Pulsanti funzione pag. 3
- **INSTALLAZIONE** pag. 4
 - Installazione FUSION standard pag. 4
 - Installazione con rete NMEA2000 pag. 5
- **MONTAGGIO** pag. 7
 - Schema di montaggio pag. 7
- **FUNZIONAMENTO** pag. 8
 - Accensione/Spegnimento pag. 8
 - Assegnazione del telecomando a un impianto stereo pag. 8
 - Regolazione del volume pag. 8
 - Retroilluminazione pag. 8
- **FUNZIONAMENTO NMEA2000** pag. 8
 - Modalità ripetitore NMEA2000 pag. 8
 - Ripetitore frasi NMEA2000 pag. 11
- **FUSION TRUE MARINE** pag. 12
- **NOTE** pag. 13



INTERFACCIA UTENTE E COMANDI

DISPOSIZIONE DEL PANNELLO DI CONTROLLO



PULSANTI FUNZIONE



ACCENSIONE/SPEGNIMENTO

Premere per ACCENDERE l'unità - (Stereo e telecomando)
Tenere premuto per 2 secondi per SPEGNERE l'unità - (Stereo e telecomando)

MUTO

Premere una volta per disattivare/riattivare l'audio



SORGENTE

Premere per scorrere le sorgenti disponibili



MENU

Premere per entrare nel menu di sistema. Premere per tornare alla schermata precedente.



PLAY/PAUSA BRANO CORRENTE



INDIETRO/PRECEDENTE

Pressione breve

Seleziona la traccia precedente. Avvia la sintonizzazione indietro dello spettro delle frequenze. (Modalità di sintonizzazione Auto/Manuale) o preimpostazione precedente (modalità Preimpostazione).

Pressione lunga

Seleziona la traccia precedente.



AVANTI/SUCCESSIVO

Pressione breve

Seleziona la traccia successiva. Avvia la sintonizzazione avanti dello spettro delle frequenze. (Modalità di sintonizzazione Auto/Manuale) o preimpostazione successiva (modalità Preimpostazione).

Pressione lunga

Avanzamento rapido del brano corrente.



ENCODER ROTATIVO

Girare per regolare il volume, spostarsi verso l'alto o verso il basso nel menu oppure regolare un elemento specifico di impostazione.

Premere

per selezionare l'opzione evidenziata, confermare un'impostazione.

INSTALLAZIONE

Al fine di ottimizzare la vostra esperienza audio, i telecomandi marini cablati MS-NRX200 possono essere installati su tutte le imbarcazioni per fornire controllo completo di Stereo Marini FUSION, creando una zona di controllo flessibile e soluzioni di monitoraggio NMEA2000.

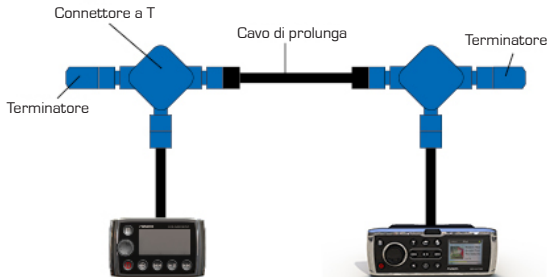
Il telecomando MS-NRX200 è un dispositivo plug and play con due opzioni di connessione. È possibile collegare il telecomando al vostro Stereo Marino FUSION utilizzando il kit di cavi standard fornito con il vostro acquisto o a una rete NMEA2000. Il kit di cavi Fusion NMEA2000 sono disponibili separatamente come pacchetto base per creare la propria rete NMEA2000 o come pacchetto di connessione per collegarsi a una rete NMEA2000 esistente. Fare riferimento a www.fusionelectronics.com per i dettagli

Nota: se si installa il telecomando utilizzando il kit di cavi standard Fusion fornito con il telecomando, le funzioni del ripetitore NMEA2000 non saranno disponibili.

INSTALLAZIONE FUSION STANDARD – UTILIZZANDO IL KIT DI CAVI FORNITO CON IL TELECOMANDO NRX200.

CONTENUTO DELLA CONFEZIONE

- 1 x Cavo di prolunga da 6 m
- 2 x Connettori a T
- 1 x Terminatore (Maschio)
- 1 x Terminatore (Femmina)



NOTA: i terminatori in dotazione devono essere montati alle estremità della rete, come mostrato. La mancata osservanza di questa avvertenza, può incidere sul funzionamento.

Accessorio opzionale:

MS-WR600EXT6 - Cavo di prolunga di 6 m

MS-WR600EXT20 - Cavo di prolunga di 20 m

INSTALLAZIONE IN UNA RETE NMEA2000.

Come accennato in precedenza, l'unità FUSION MS-NRX200 può essere collegata ad una rete NMEA2000 in due modi, come viene descritto di seguito.

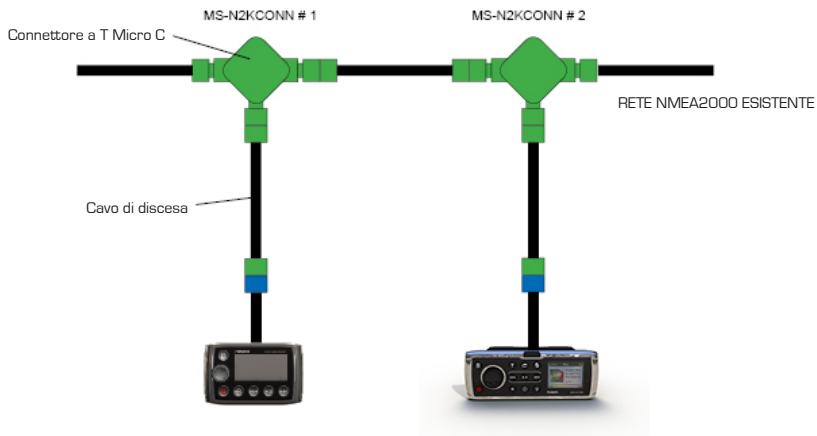
(a) Rete NMEA2000 esistente.

È possibile utilizzare una rete NMEA2000 esistente per collegare il telecomando al vostro Stereo Marino FUSION. Il kit di cavi MS-N2KCONN sarà richiesto per ogni dispositivo Fusion collegato alla rete NMEA2000.

MS-N2KCONN - Pacchetto di connessione NMEA2000

1 x Connettore a T NMEA2000

1 x Cavo di derivazione, Micro-C da FUSION a NMEA2000



(b) Nuova rete NMEA2000

Fusion offre MS-N2KSTART Pacchetto base NMEA2000 per la creazione di una nuova rete NMEA2000 sulla vostra imbarcazione.

MS-N2KSTART - Pacchetto base NMEA2000

3 x Connettori a T NMEA2000

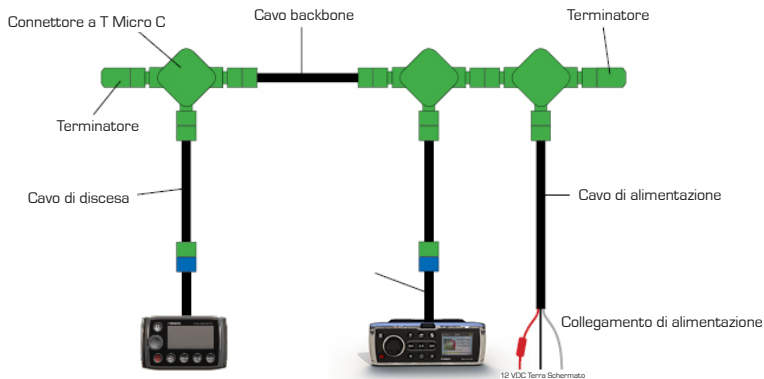
1 x Terminatore Micro-C- Maschio

1 x Terminatore Micro-C- Femmina

1 x Cavo di alimentazione NMEA2000

1 x Cavo di derivazione, Micro-C da FUSION a NMEA2000

1 x Cavo backbone di 6 m, Micro C Maschio - Femmina



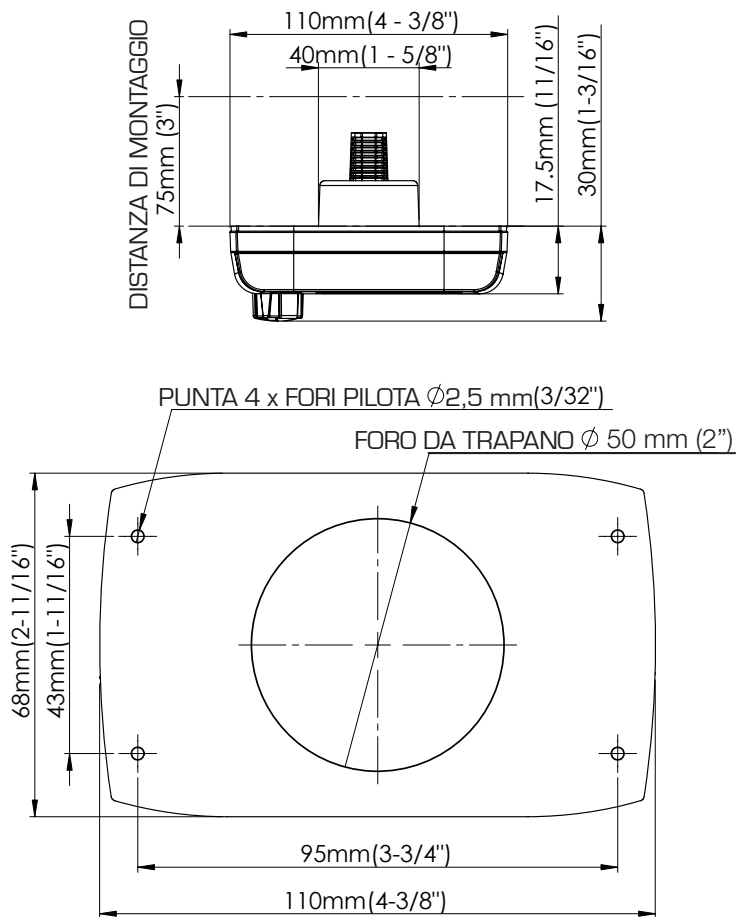
NOTA: il terminatore in dotazione deve essere montato alle estremità della rete, come mostrato. La mancata osservanza di questa avvertenza, può incidere sul funzionamento.

Accessorio opzionale:

MS-N2KEXT6 - Cavo di prolunga di 6 m

MS-N2KEXT20 - Cavo di prolunga di 20 m

SCHEMA DI MONTAGGIO (NON IN SCALA)




FUNZIONAMENTO

ACCENSIONE/SPEGNIMENTO

Premere  per accendere il telecomando. Lo Stereo Marino FUSION si accenderà se attualmente SPENTO.

Nota: se il telecomando è configurato per visualizzare le frasi dati NMEA2000, la sequenza di accensione si trasformerà in un processo a due fasi. Vedere 'Modalità Ripetitore NMEA' di seguito.

Premere  per attivare la funzione MUTO quando lo stereo è ACCESO.

Tenere premuto  per SPEGNERE lo stereo.

ASSEGNAZIONE DEL TELECOMANDO A UN IMPIANTO STEREO

Premere il tasto 'Menu' e selezionare 'IMPOSTAZIONI' > 'STEREO'. Selezionare lo stereo desiderato dall'elenco dei dispositivi disponibili sulla rete. Premere il tasto 'Menu' per uscire.

REGOLAZIONE DEL VOLUME

Ruotare l'Encoder rotativo per regolare i livelli di volume. Fare riferimento al manuale d'uso di Stereo Marino FUSION per i dettagli su come selezionare le zone.

RETROILLUMINAZIONE

Premere il tasto 'Menu' e selezionare 'IMPOSTAZIONI' > 'LCD'. Ruotare l'Encoder rotativo per regolare la Luminosità o il Contrasto. Premere l'Encoder rotativo per passare da Luminosità a Contrasto e viceversa. Premere il tasto 'Menu' per uscire.

Il telecomando spegne automaticamente la retroilluminazione del display dopo un periodo di inattività (impostazione predefinita). Per disattivare questa funzione, premere il tasto 'Menu' e selezionare 'IMPOSTAZIONI' > "RETROILLUMINAZIONE INATTIVA". Premere l'Encoder rotativo per attivare/disattivare questa funzione. Premere il tasto 'Menu' per uscire.

FUNZIONAMENTO NMEA2000

MODALITÀ RIPETITORE NMEA2000

SELEZIONARE LE FRASI DATI NMEA2000 DA VISUALIZZARE

Premere il tasto 'Menu' e selezionare 'IMPOSTAZIONI' > 'MONITORAGGIO NMEA'. Selezionare i dati NMEA da visualizzare dalla lista dei dati disponibili. Premere il tasto 'Menu' per uscire.

Il telecomando NRX200 può essere configurato per visualizzare i dati di rete NMEA2000, sono disponibili le seguenti opzioni:

- Direzione del vento
- Velocità del vento
- Profondità
- Velocità al suolo
- Velocità in acqua
- Direzione
- Posizione
- Temperatura dell'acqua
- Pressione atmosferica
- ETA

SELEZIONE DEL METODO DI VISUALIZZAZIONE

Il telecomando può essere configurato per scorrere automaticamente i dati NMEA2000 selezionati. Premere il tasto 'Menu' e selezionare 'IMPOSTAZIONI' > 'Monitoraggio NMEA' > 'SCORRI SCHERMATE'. Selezionare una delle seguenti opzioni. Premere il tasto 'Menu' per uscire.

- Off
- 2 secondi
- 5 secondi
- 10 secondi

SELEZIONARE UN'UNITÀ DI MISURA

Premere il tasto 'Menu' e selezionare 'IMPOSTAZIONI' > 'Monitoraggio NMEA' > 'IMPOSTA UNITÀ'. Selezionare una delle seguenti opzioni. Premere il tasto 'Menu' per uscire.

Distanza: KM, Miglia, Miglia nautiche, Metri, Piedi


Velocità: KM/H, MPH, NODI, M/S

Profondità: Metri, Piedi, Braccia

Temperatura: °C, °F

ACCENSIONE/SPEGNIMENTO - MODALITÀ RIPETITORE NMEA2000

Se il telecomando è stato configurato per la visualizzazione di frasi dati NMEA2000, potrà essere acceso indipendentemente dallo Stereo Marino FUSION. Questo permette all'utente di monitorare i dati NMEA senza accendere lo stereo.

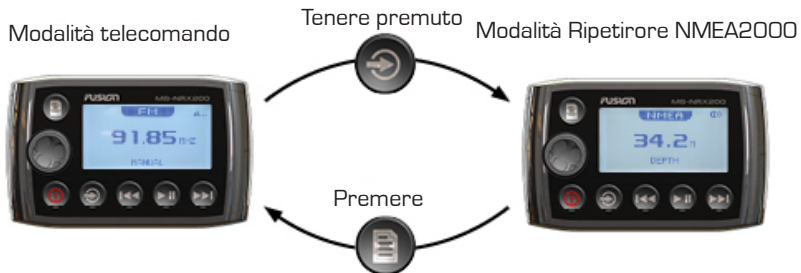
Premere  per accendere il telecomando. Il telecomando entra in modalità ripetitore NMEA2000 e NON accenderà lo stereo. Lo stereo può essere acceso dal telecomando premendo il tasto Menu per uscire dalla modalità ripetitore NMEA2000. Tenere premuto il tasto Sorgente per tornare alla modalità ripetitore.

Quando è in modalità ripetitore NMEA2000, il telecomando monitora lo stato dello stereo. Quando lo stereo è acceso, è possibile utilizzare il telecomando per regolare il volume e disattivare l'audio, riprodurre, mettere in pausa e saltare una traccia (avanti e indietro), senza lasciare la modalità ripetitore NMEA2000.

ACCENSIONE DEL TELECOMANDO CON STEREO MARINO ACCESSO

Premere  per accendere il telecomando. Questo rileva che lo stereo è acceso e entra in modalità di controllo remoto.

MODIFICARE LA MODALITÀ DI CONTROLLO REMOTO



MESSAGGI DEL RIPETITORE NMEA2000:

- 127250: Direzione dell'imbarcazione (Direzione magnetica, Correzione, Deviazione)
- 128259: Velocità acqua di riferimento (Velocità dell'acqua, Velocità al suolo)
- 128267: Profondità dell'acqua (Profondità al trasduttore, Trasduttore di spostamento)
- 129025: Aggiornamento rapido della posizione (Latitudine, Longitudine)
- 129026: Aggiornamento rapido COG e SOG
- 129029: Dati sulla posizione GNSS (Data, Ora, Latitudine, Longitudine, Altitudine)
- 130306: Dati sul vento (Velocità del vento, Direzione, Riferimento)
- 130310: Parametri ambientali (Temperatura dell'acqua, Temperatura dell'aria nell'ambiente esterno, Pressione atmosferica)
- 130311: Parametri ambientali (Obsoleto) (Esempio temperatura, Esempio umidità, Temperatura, Umidità, Pressione atmosferica)
- 130312: Temperatura (Esempio, Sorgente, Reale)
- 130314: Pressione reale
- 130577: Dati sulla direzione (Rotta al suolo, Velocità al suolo, Direzione, Velocità in acqua)
- 129284: Dati sulla navigazione (ETA)



FUSION TRUE MARINE

Riconosciuto come il leader mondiale nella produzione di sistemi di intrattenimento marini e per l'innovazione, i prodotti FUSION True Marine combinano tecnologia all'avanguardia e materiali di alta qualità, con una chiara attenzione per la facilità d'uso.

Noi di FUSION crediamo che i prodotti debbano essere progettati per funzionare al meglio, stagione dopo stagione, anche dopo l'esposizione alle condizioni di mare più difficili. Pensati per durare a lungo, tutti i prodotti True Marine sono interamente progettati specificatamente per l'utilizzo in acqua.

La tutela dell'ambiente è al centro delle idee di progettazione di tutti i nostri prodotti e solo dopo che ciascun prodotto è stato sottoposto (e ha superato) i nostri rigorosi test ambientali, ottiene il marchio True Marine e una garanzia per il consumatore di 3 anni.

I nostri controlli approfonditi danno al cliente sicurezza sulla qualità dei nostri prodotti e confermano FUSION come leader del settore dell'intrattenimento in mare.



NOTE

A series of horizontal dotted lines for writing notes, arranged in a column on the left side of the page.

FUSION®

Le specifiche e il design sono soggetti a modifiche senza preavviso