

Pioneer

HTP-072 | Home Cinema Kit

S-22W-P | Subwoofer

S-11A-P | Sistema di diffusori

Registra il tuo prodotto su <http://www.pioneer.it> (o <http://www.pioneer.eu>) e scopri subito quali vantaggi puoi ottenere!

Istruzioni per l'uso

Grazie per aver acquistato questo prodotto Pioneer. Leggere attentamente questo manuale di istruzioni per familiarizzarsi con l'uso dell'apparecchio. Conservare poi il manuale per ogni eventuale futura necessità.

Queste istruzioni per l'uso valgono per i modelli S-22W-P ed S-11A-P. Consultare le sezioni del manuale riguardanti il proprio modello.

AVVERTENZA:

Non salire e non sedersi su questo apparecchio. Fare particolarmente attenzione nel caso in cui ci siano dei bambini nelle vicinanze. Salendo, o sedendosi, su questo apparecchio, l'apparecchio può subire danni, o può cadere, con conseguenti possibili lesioni fisiche alle persone circostanti.



Se si vuole eliminare questo prodotto, non gettarlo insieme ai rifiuti domestici. Esiste un sistema di raccolta differenziata in conformità alle leggi che richiedono appositi trattamenti, recupero e riciclo.

I privati cittadini dei paesi membri dell'UE, di Svizzera e Norvegia, possono restituire senza alcun costo i loro prodotti elettronici usati ad appositi servizi di raccolta o a un rivenditore (se si desidera acquistarne uno simile).

Per i paesi non citati qui sopra, si prega di prendere contatto con le autorità locali per il corretto metodo di smaltimento.

In questo modo, si è sicuri che il proprio prodotto eliminato subirà il trattamento, il recupero e il riciclo necessari per prevenire gli effetti potenzialmente negativi sull'ambiente e sulla vita dell'uomo.

K058b_A1_It

Indice

| | |
|-------------------------------------|----------|
| Caratteristiche | 3 |
| Accessori in dotazione | 3 |
| Installazione | 3 |
| Collegamenti ed uso | 6 |
| Dati tecnici | 8 |
| Diagnostica | 9 |

Caratteristiche

S-22W-P

- Design compatto e bassi profondi
- Tecnologia di controllo della fase

S-11A-P

- Cassa arrotondata
- Tecnologia di controllo della fase

Accessori in dotazione

S-22W-P

- Cavo dei diffusori (4 m) x 1

S-11A-P

- Cavo dei diffusori (4 m) x 3
- Cavo dei diffusori (10 m) x 2
- Cuscinetti antiscivolamento x 20
- Staffe per l'installazione su pareti x 4
- Viti (M5) x 4

ATTENZIONE

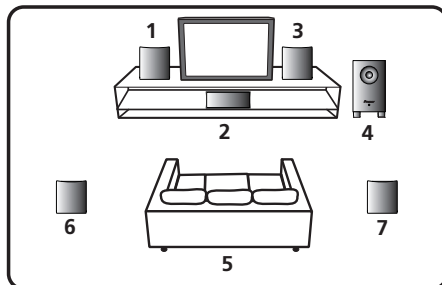
Conservare i piccoli ricambi fuori dalla portata dei bambini e dei beb . Se inghiottiti accidentalmente, recarsi immediatamente dal medico.

D41-6-4_A1_It

Installazione

Installazione dei diffusori

- Come si vede dall'illustrazione, se si installano diffusori surround dietro la posizione di ascolto si pu  ottenere un suono surround a 5.1 canali autentico.



1 Diffusore anteriore sinistro

2 Diffusore centrale

3 Diffusore anteriore destro

4 Subwoofer

5 Posizione di ascolto

6 Diffusore surround sinistro

7 Diffusore surround destro

- I subwoofer e gli altri altoparlanti di questo sistema non possono essere usati vicino a una TV CRT o a uno schermo a colori. Se si usa un tipo di TV CRT o uno schermo a colori, installare gli altoparlanti lontano dallo schermo. Tutti gli altri dispositivi a rischio di essere influenzati da magnetismo (drive dischetto floppy, cassette di registrazione, registratore video a nastro, etc.) dovrebbero essere collocati a una certa distanza dal subwoofer e dagli altri altoparlanti.

Subwoofer (S-22W-P)

- Per spostare il subwoofer, evitare di toccare il fondo, dato che l  si trova l'altoparlante.
- Orientare il pannello anteriore del subwoofer verso la posizione di ascolto.
- Il subwoofer riproduce i bassi in mono, basandosi sul fatto che l'orecchio umano non   molto sensibile alla direzione di suoni a bassa frequenza. Per questo motivo il subwoofer pu  essere installato praticamente ovunque. Tuttavia, nel caso in cui venga installato molto lontano dal complesso, il suono proveniente dagli altri diffusori pu  risultare innaturale. Il livello dei bassi   regolabile avvicinando o allontanando questa unit  da una parete.

Diffusori satellite (S-11A-P)

- Le etichette dietro a ciascun diffusore indicano se sono anteriori o surround.
- I diffusori installati a destra e sinistra devono essere separati da una distanza di circa da 1,8 m a 2,7 m. Devono essere ad uguale distanza dal televisore e dal pavimento.
- Sono disponibili basi per diffusori opzionali per facilitare l'installazione dei diffusori surround a o leggermente oltre l'altezza dell'orecchio dell'ascoltatore.
- L'effetto surround diminuisce se i diffusori surround sono installati molto lontani dalla posizione di ascolto.

ATTENZIONE

- Installare il diffusore centrale sotto il televisore, in modo che il suono del canale centrale risulti provenire dallo schermo.
- Non collocare l'altoparlante centrale sul piano della TV, potrebbe cadere da essa a causa di shock esterni, come terremoti, ferendo le persone antistanti o danneggiandosi.

Precauzioni per l'installazione

- Non posare oggetti pesanti o grandi sul diffusore. Facendolo lo si può far cadere, causando danni e infortuni.
- Non posare il diffusore su superfici instabili, dato che facendolo il diffusore può cadere e causare danni e infortuni.
- Prima di fare collegamenti, spegnere i propri componenti AV, scollegarli e consultarne i manuali. Controllare di avere usato i cavi di collegamento corretti.
- Non sedere o appoggiarsi al diffusore, e non lasciare che i bambini ci giochino. Facendolo lo si può far cadere, causando danni e infortuni.
- In presenza di bambini, controllare che non mettano le mani o oggetti nei dotti dei diffusori*.
* Dotto dei diffusori: Un foro aperto nel cabinet (cassa) del diffusore per il passaggio dei bassi.
- Installare il diffusore centrale fuori della portata di eventuali bambini. Il diffusore potrebbe altrimenti cadere e causare sia ferimenti che danni a proprietà.
- Installare il subwoofer in un luogo ben ventilato e non esposto a temperature o umidità troppo elevate.
- Non installare il subwoofer nelle vicinanze di stufe o altri apparecchi di riscaldamento, o in luoghi esposti alla diretta luce del sole. L'installazione in tali posizioni può comportare effetti negativi sui componenti interni e sul cabinet. Inoltre, non installare l'unità in luoghi molto polverosi o molto umidi, per prevenire possibili disfunzioni o guasti. (Evitare pertanto di posizionare l'unità su tavoli di cucina, o in altri luoghi dove potrebbe trovarsi esposto a calore, vapori, o fuliggine.)
- Tenere il subwoofer lontano da apparecchiature sensibili ai campi magnetici, quali, ad esempio, i registratori a cassette.
- Non posare tazze, bicchieri o altri contenitori con contenenti fluidi sopra le unità, dato che queste possono venire danneggiate se il liquido viene versato.
- La posizione di installazione scelta deve essere solida e piana. Non installare il subwoofer su di un tappeto morbido, dato che il tappeto potrebbe toccare il diaframma del driver, distorcendo il suono.
- Si consiglia di installare il subwoofer lontano dal cavo dell'antenna del ricevitore. L'eccessiva vicinanza ad un cavo di antenna può causare interferenze e disturbi nella ricezione dell'apparecchio che fa uso dell'antenna in questione. Se tali

disturbi si verificano, allontanare il subwoofer dall'antenna, o dal cavo dell'antenna, o, nel caso in cui la riproduzione dei suoni ultra-bassi non sia necessaria, spegnere il subwoofer stesso.

- Le griglie anteriori dei diffusori anteriori/centrale/surround non possono essere tolte. Non provare a toglierle a forza, dato che così facendo le si possono danneggiare.
- Nell'installare o diffusori anteriori o surround su di un muro, controllare che il muro sia sufficientemente solido da sostenerli.
- Non applicare il diffusore centrale ed il subwoofer ad un muro o al soffitto, dato che possono causare ferimenti in caso cadessero.
- Non collegare il subwoofer in dotazione ad amplificatori diversi da quello in dotazione al sistema. Il collegamento ad altri amplificatori può causare guasti o incendi.
- L'S-11A-P incorpora una tecnologia di autoregressione che protegge gli altoparlanti. Se i diffusori smettono di produrre rumore quando il segnale è eccessivo, abbassare il volume del ricevitore ed attendere qualche secondo. La caratteristica di sicurezza si disattiva da sé.

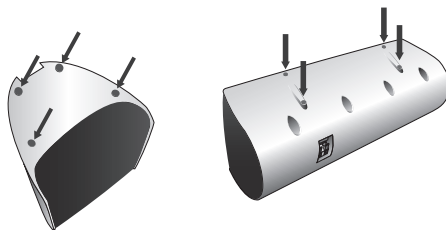
Pioneer non è responsabile di incidenti e danni dovuti ad un'installazione scorretta, all'uso scorretto o alla modifica del prodotto, o a disastri naturali.

Manutenzione delle superfici esterne:

- Pulire la superficie passandola con un panno morbido ed asciutto.
- In caso di sporco particolarmente persistente, bagnare un panno in una soluzione di un solvente neutro diluito con cinque o sei parti di acqua, strizzare bene il panno, ed usarlo per strofinare adeguatamente le superfici del mobiletto. Procedere poi ad asciugare le superfici stesse con un altro panno asciutto. Non usare cere o pulenti per mobilia.
- Non usare mai solventi, benzina, insetticidi sotto forma di spray o altri prodotti chimici, sull'apparecchio o nelle sue vicinanze, perché questi prodotti possono corrodere le superfici del mobiletto.

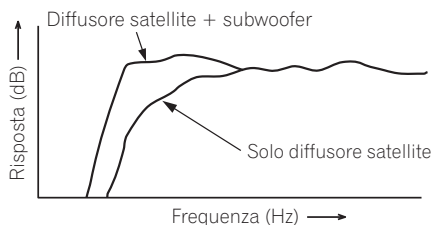
Applicazione dei cuscinetti antiscivolo

Applicare i cuscinetti antiscivolo alle superfici inferiori dei diffusori anteriori/centrale/surround.



Combinazione efficace di subwoofer e diffusori satelliti

- Se il subwoofer viene combinato con diffusori satelliti, le caratteristiche audio prodotte sono quelle viste nel grafico, che mostra il potenziamento dei bassi. Questo metodo è particolarmente efficace per riprodurre rombi ed altri effetti sonori di bassa frequenza in film.



Collegamenti ed uso

Collegamenti

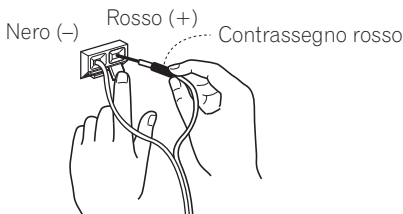
Prima di fare o modificare i collegamenti, spegnere questa unità e scollegarne il cavo di alimentazione dalla presa di corrente.

Collegamento dei diffusori

Per ottenere il meglio dai propri diffusori è importante collegarli correttamente al ricevitore. Ciascun diffusore possiede un cavo positivo (+) ed uno negativo (-). Essi devono venire collegati al terminale corrispondente del ricevitore.

1 Collegare un'estremità del cavo dei diffusori in dotazione al retro di ciascun diffusore.

- Collegare il filo con una riga colorata al terminale rosso (+) e quello normale al terminale nero (-). Premere sulla linguetta elastica ed inserire il filo nel modo visto di seguito. Lasciare andare la linguetta per fermare il filo.



2 Collegare l'altra estremità di ciascun cavo dei diffusori al ricevitore.

- Per i collegamenti, inserire il filo colorato nel terminale positivo adatto (di ugual colore) e l'altro filo nel terminale negativo (nero). Consultare anche le istruzioni per l'uso del ricevitore.

ATTENZIONE

- Questi terminali portano ALTA TENSIONE. Per evitare il rischio di folgorazioni durante il collegamento o scollegamento di cavi dei diffusori, scollegare il cavo di alimentazione prima di toccare parti non isolate.
- Dopo aver rimesso a posto i tappi, tirare leggermente i cavi per controllare che siano ben collegati ai rispettivi terminali. I collegamenti scadenti possono causare rumore ed interruzioni del suono.
- Se i conduttori dei cavi fuoriescono dai terminali ed entrano in contatto l'uno con l'altro, il carico posto sul ricevitore è eccessivo. Questo può impedirne il funzionamento o addirittura danneggiarlo.
- Se si usano dei diffusori collegati ad un ricevitore, non otterrete un normale effetto stereo se la polarità (+, -) di uno dei diffusori (destra o sinistra) viene invertita.

Uso

- Portare la frequenza di crossover del ricevitore su 200 Hz.

Eeguire le impostazioni dell'amplificatore

Prima di connettere gli altoparlanti, leggere le istruzioni per l'uso fornite insieme all'amplificatore per selezionare le impostazioni degli altoparlanti dell'amplificatore:

- Altoparlanti Anteriori / Centrali / Surround SMALL

Installazione su parete dei diffusori anteriori e surround (S-11A-P)

Applicazione delle staffe

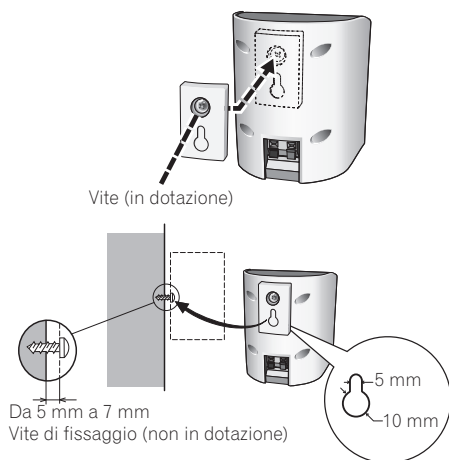
- Se si installano i diffusori con staffe su di un muro, usare sempre le staffe apposite fornite.
- Nel fissare la staffa al retro del diffusore, non mancare di stringere la vite in dotazione quanto possibile.
- Non applicare staffe al diffusore centrale o al subwoofer.

! ATTENZIONE

- Usare una vite M5 a filettatura decimale. Non usare viti con filettature in pollici.

Prima dell'installazione

- Ricordare che i diffusori sono pesanti e che il loro peso può indebolire le viti a legno o il materiale del muro, causando la caduta dei diffusori. Accertarsi che il muro su cui si installano i diffusori sia sufficientemente forte. Non installarli su compensato o pareti morbide.
- Le viti di fissaggio non vengono fornite. Usare viti adatte al muro e al peso da sostenere. Se non si conoscono le caratteristiche del muro, consultare un professionista.



Dati tecnici

S-22W-P

| | |
|--------------------------------|--------------------------------------|
| Cabinet..... | Bass-reflex, da pavimento |
| Altoparlante..... | A cono da 16 cm |
| Impedenza nominale | 6 Ω |
| Dimensioni esterne | 230 mm (L) x 418 mm (A) x 358 mm (P) |
| Peso (senza imballaggio) | 5,1 kg |

S-11A-P

Diffusori anteriori / surround

| | |
|---------------------------|--------------------------------------|
| Cassa | |
| Diffusori anteriori | Tipo di scaffale a chiusura |
| Diffusori surround | Tipo di scaffale a chiusura |
| Sistema..... | 7,7 cm a 1 via |
| Altoparlante..... | A cono da 7,7 cm |
| Impedenza nominale | 6 Ω |
| Dimensioni | 106 mm (L) x 116 mm (A) x 106 mm (P) |
| Peso | |
| Diffusori anteriori..... | 0,6 kg |
| Diffusori surround | 0,6 kg |

Diffusore centrale

| | |
|--------------------------|--------------------------------------|
| Cassa | Tipo di scaffale a chiusura |
| Sistema..... | 7,7 cm a 1 via |
| Altoparlante..... | A cono da 7,7 cm |
| Impedenza nominale | 6 Ω |
| Dimensioni | 270 mm (L) x 100 mm (A) x 106 mm (P) |
| Peso | 0,8 kg |

I dati tecnici ed il design sono soggetti a modifiche senza preavviso a causa di migliorie.

Diagnostica

Spesso un uso non corretto o operazioni errate vengono erroneamente interpretati come guasti o disfunzioni. Se si pensa che si siano verificate delle disfunzioni controllare i punti descritti qui di seguito. Alle volte il problema può risiedere in un altro componente del sistema. Controllare gli altri componenti ed elettrodomestici usati. Se il problema non può venire risolto neppure con i controlli suggeriti di seguito, chiedere al più vicino centro assistenza autorizzato PIONEER o al vostro negoziante di fiducia di eseguire le riparazioni necessarie.

| Problema | Causa | Rimedio |
|--|--|--|
| Nessun suono. | <ul style="list-style-type: none">• Scorretto collegamento dei cavi dei diffusori.• Il ricevitore è spento.• Il controllo del volume è a zero. | <ul style="list-style-type: none">• Collegarli correttamente.• Accendere il ricevitore.• Aumentare gradualmente il volume. |
| Il suono è distorto. | <ul style="list-style-type: none">• Condizioni estreme del segnale. | <ul style="list-style-type: none">• Girare il comando del livello di uscita del ricevitore (volume, controllo dei bassi, aumento dei bassi) in modo da abbassare il livello. |
| I diffusori tacciono improvvisamente. (S-11A-P) | <ul style="list-style-type: none">• Si è ricevuto un segnale di livello eccessivo, che ha fatto scattare il circuito automatico di protezione. | <ul style="list-style-type: none">• Abbassare il volume e la riproduzione riprenderà. |
| Molti disturbi in caso di ascolto di trasmissioni radio in AM o FM. (S-22W-P) | <ul style="list-style-type: none">• L'antenna AM a telaio o l'antenna FM ad uso interno sono molto vicine a questa unità. | <ul style="list-style-type: none">• Aumentare la distanza tra le antenne (AM o FM ad uso interno) e questa unità. |

<http://www.pioneer.it>
<http://www.pioneer.eu>

© 2013 PIONEER CORPORATION.
Tutti i diritti riservati.

PIONEER CORPORATION

1-1, Shin-ogura, Saiwai-ku, Kawasaki-shi, Kanagawa 212-0031, Japan

PIONEER ELECTRONICS (USA) INC.

P.O. BOX 1540, Long Beach, California 90801-1540, U.S.A. TEL: (800) 421-1404

PIONEER ELECTRONICS OF CANADA, INC.

340 Ferrier Street, Unit 2, Markham, Ontario L3R 2Z5, Canada TEL: 1-877-283-5901, 905-479-4411

PIONEER EUROPE NV

Haven 1087, Keetberglaan 1, B-9120 Melsele, Belgium TEL: 03/570.05.11

PIONEER ELECTRONICS ASIACENTRE PTE. LTD.

253 Alexandra Road, #04-01, Singapore 159936 TEL: 65-6472-7555

PIONEER ELECTRONICS AUSTRALIA PTY. LTD.

5 Arco Lane, Heatherton, Victoria, 3202, Australia, TEL: (03) 9586-6300

PIONEER ELECTRONICS DE MEXICO S.A. DE C.V.

Blvd.Manuel Avila Camacho 138 10 piso Col.Lomas de Chapultepec, Mexico, D.F. 11000 TEL: 55-9178-4270

K002_B3_En

<ARC8237-A>